

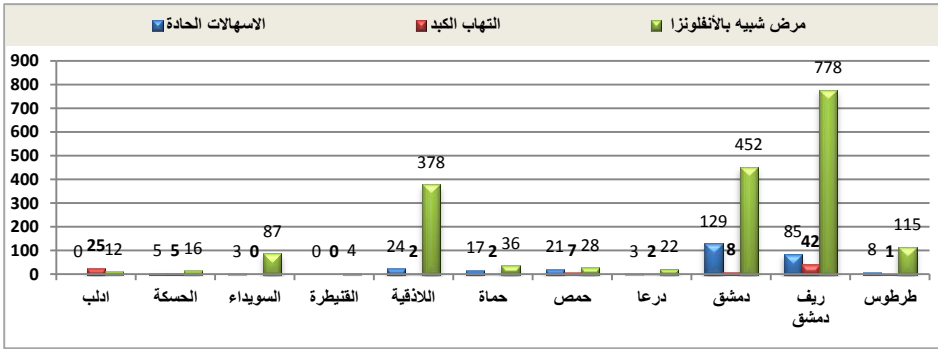
أهم المستجدات

لم تلاحظ أية مستجدات ذات أهمية خلال هذا الأسبوع.

1. اكتمال وموقوتية الإبلاغ

بلغت نسبة اكتمال الإبلاغ في هذا الأسبوع 65% (63 مركزاً من أصل 97) حيث بلغت إحدى عشرة محافظة. علماً أن نسبة اكتمال الإبلاغ من هذه المحافظات إحدى عشرة هي 87.5% (63 مركزاً من أصل 72)، وذلك بسبب قصور الإبلاغ في ثلاث محافظات. كانت نسبة التزام المراكز بالتوقيت 90.5% (تأخرت 6 مراكز).

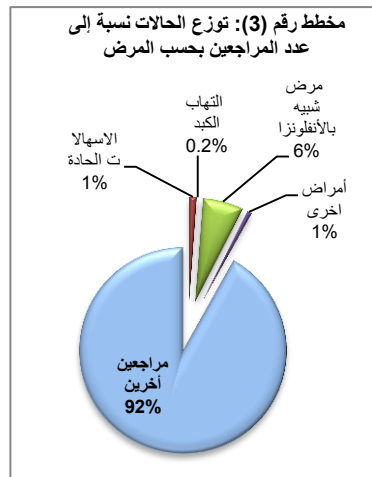
مخطط رقم (2): توزع حالات المرض شبيهه الانفلونزا، التهاب الكبد و الاسهالات الحادة بحسب المرض والمحافظة



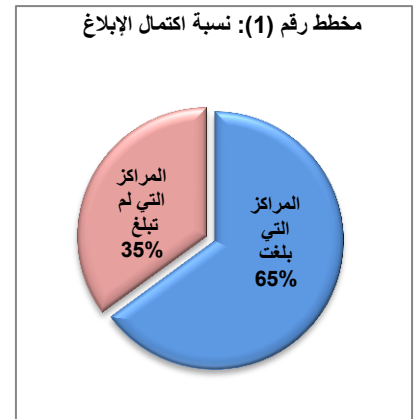
جدول رقم 1: توزع نسب الحالات نسبة إلى عدد المراجعين بحسب المرض والمحافظة

الامراض	الاسهالات الحادة	مرض شبيه بالانفلونزا	التهاب الكبد	أمراض أخرى	مراجعين آخرين
الحسكة	0%	0%	0%	3%	97%
السويداء	1%	25%	0%	0%	74%
اللاذقية	1%	13%	0%	0%	85%
حماة	1%	1%	0%	1%	97%
حمص	1%	1%	0%	1%	97%
دمشق	2%	5%	0%	0%	93%
ريف دمشق	1%	12%	1%	0%	86%
طرطوس	0%	4%	0%	0%	96%
المجموع الكلي	1%	6%	0%	1%	92%

مخطط رقم (3): توزع الحالات نسبة إلى عدد المراجعين بحسب المرض



مخطط رقم (1): نسبة اكتمال الإبلاغ



2. حالات المراضة والوفيات

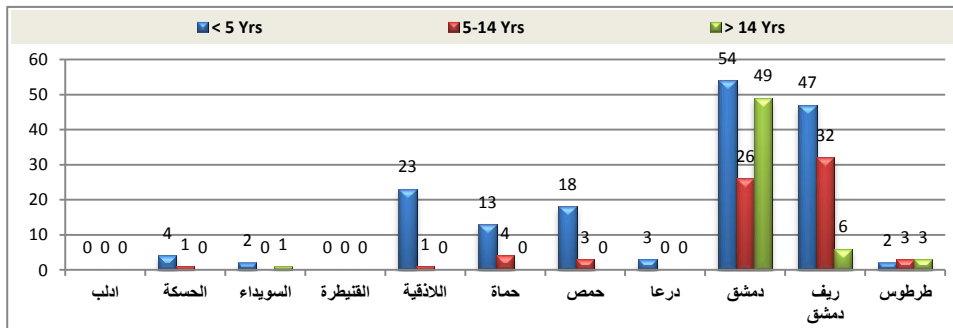
تم الإبلاغ عن 2527 حالة من أصل عدد المراجعين الكلي (30455)، بغالبية لحالات المرض شبيهه الانفلونزا 77% (1928 من أصل الحالات المبلغ عنها)، تليها حالات الإسهال الحاد 12% (295 من أصل الحالات المبلغ عنها)، إضافة إلى 94 حالة التهاب كبد، و 4 حالات حصبية مشتبهة. كذلك بلغ عن 202 حالة ضمن الأمراض الأخرى وكانت أكثر من نصفها حالات لايشمانيا. ويبين المخطط رقم (2) توزع الحالات بحسب المرض والمحافظة.

كما يبين المخطط رقم (3) توزع الحالات نسبة إلى عدد المراجعين في جميع المحافظات المبلغة، علماً أن 5 مراكز لم تزودنا بأعداد المراجعين خلال هذا الأسبوع مما جعلنا نستبعدنا من هذا المخطط (درعا، القنيطرة وادلب). وكذلك نرى في الجدول رقم (1) توزع نسب الحالات عند المراجعين حسب المرض والمحافظة.

كانت الفئة العمرية دون الخمس سنوات هي الفئة الأكثر إصابة (43%)، 1091 حالة من أصل 2527 وكانت في غالبيتها حالات مرض شبيهه الانفلونزا (40% ، 780 حالة من أصل 1928) وأخذت ما نسبته 56% من حالات الإسهال الحاد (166 حالة من أصل 295). بينما حلت الفئة العمرية 5- 14 ثانية بما نسبته 30% (761 من أصل 2527)، وتلتها الفئة العمرية فوق 14 سنة من حيث عدد الإصابات حيث شكلت 27%، راجع المخطط (4).

كانت معظم حالات التهاب الكبد المبلغ عنها لهذا الأسبوع في الفئة العمرية فوق 5 سنوات (82% ، 75 حالة من أصل 94)، ومعظمها في ريف دمشق وإدلب (42 و 25 على التوالي)، وقُدرت نسبة حدوثه في مركز درعا العمالي بـ 5% ضمن مراجعي المركز الصحي.

مخطط (4): توزع حالات الإسهالات الحادة بحسب المحافظات والفئات العمرية



3. الاستجابة

تم أخذ عينة دم من حالة الحصبية المبلغ عنها في دمشق (مركز السابع من نيسان، ذكر، 13 سنة)، وكانت النتيجة سلبية، بينما لم تعرف بعد نتائج الاختبار للحالات الثلاثة الأخرى حتى تاريخه (دمشق، طرطوس واللاذقية). إضافة إلى إجراءات المكافحة الروتينية المتخذة من قبل فريق النقصي الوبائي في المحافظة.

كما اتخذت الإجراءات المعتادة بحسب الحالات المبلغ عنها، مثل متابعة حالات السل وتقديم العلاج والتأكيد على سلامة الماء والغذاء وإجراءات التنظيف الصحي.

جدول رقم 2: توزع الحالات حسب المحافظات، الأمراض والفئات العمرية - الأسبوع 4- 2013

الامراض	الفئة العمرية	طرطوس	ريف دمشق	دمشق	درعا	حمص	حماة	اللاذقية	القيطية	السويداء	الحسكة	ادلب	المجموع	المجموع الكلي
الاسهالات الحادة	< 5 سنوات	2	47	54	3	18	13	23	0	2	4	0	166	295
	14-5 سنة	3	32	26	0	3	4	1	0	0	1	0	70	
	> 14 سنة	3	6	49	0	0	0	0	0	1	0	0	59	
الكوليرا	< 5 سنوات	0	0	0	0	0	0	0	0	0	0	0	0	0
	14-5 سنة	0	0	0	0	0	0	0	0	0	0	0	0	
	> 14 سنة	0	0	0	0	0	0	0	0	0	0	0	0	
التهاب الكبد	< 5 سنوات	1	1	2	1	5	0	0	0	0	3	4	17	94
	14-5 سنة	0	41	5	1	2	2	2	0	0	2	9	64	
	> 14 سنة	0	0	1	0	0	0	0	0	0	0	12	13	
المرض شبيه الأتفلونزا	< 5 سنوات	40	246	148	17	20	14	246	0	41	4	4	780	1928
	14-5 سنة	30	293	133	3	8	11	81	3	11	5	8	586	
	> 14 سنة	45	239	171	2	0	11	51	1	35	7	0	562	
الشلل الرخو الحاد	< 5 سنوات	0	0	0	0	0	0	0	0	0	0	0	0	0
	14-5 سنة	0	0	0	0	0	0	0	0	0	0	0	0	
	> 14 سنة	0	0	0	0	0	0	0	0	0	0	0	0	
الحصبة والحصبة الألمانية	< 5 سنوات	0	0	0	0	0	0	0	0	0	0	0	0	4
	14-5 سنة	1	0	2	0	0	0	1	0	0	0	0	4	
	> 14 سنة	0	0	0	0	0	0	0	0	0	0	0	0	
الكرزاز	< 5 سنوات	0	0	0	0	0	0	0	0	0	0	0	0	0
	14-5 سنة	0	0	0	0	0	0	0	0	0	0	0	0	
	> 14 سنة	0	0	0	0	0	0	0	0	0	0	0	0	
التهاب السحايا	< 5 سنوات	0	0	0	0	0	0	0	0	0	0	0	0	0
	14-5 سنة	0	0	0	0	0	0	0	0	0	0	0	0	
	> 14 سنة	0	0	0	0	0	0	0	0	0	0	0	0	
الملاريا المحلية	< 5 سنوات	0	0	0	0	0	0	0	0	0	0	0	0	0
	14-5 سنة	0	0	0	0	0	0	0	0	0	0	0	0	
	> 14 سنة	0	0	0	0	0	0	0	0	0	0	0	0	
الكلب	< 5 سنوات	0	0	0	0	0	0	0	0	0	0	0	0	0
	14-5 سنة	0	0	0	0	0	0	0	0	0	0	0	0	
	> 14 سنة	0	0	0	0	0	0	0	0	0	0	0	0	
السل	< 5 سنوات	0	0	0	0	0	0	0	0	0	0	0	0	4
	14-5 سنة	0	0	1	0	0	0	0	0	0	0	0	1	
	> 14 سنة	0	0	3	0	0	0	0	0	0	0	0	3	
أخرى	< 5 سنوات	0	5	3	0	2	7	0	0	0	111	0	128	202
	14-5 سنة	0	1	9	0	6	16	1	0	0	3	0	36	
	> 14 سنة	0	6	7	0	8	15	2	0	0	0	0	38	
المجموع حسب الفئة العمرية	< 5 سنوات	43	299	207	21	45	34	269	0	43	122	8	1091	2527
	14-5 سنة	34	367	176	4	19	33	86	3	11	11	17	761	
	> 14 سنة	48	251	231	2	8	26	53	1	36	7	12	675	
المجموع الكلي														2527