

ڤيروس الكورونا الجديد (٢٠١٩)  
NOVEL CORONA (2019)  
(n-cov2019)

---

د. هاني لحام

2019

# التعريف بفيروسات الكورونا

- فيروسات الكورونا عائلة واسعة من الفيروسات بعضها يصيب الإنسان وبعضها يصيب الحيوان كالخفاش والجمال والسنور.
- يسبب فيروس الكورونا البشري مرضاً خفيفاً كالرشح.
- الفيروس الحيواني نادراً ما يتطور ليعدي وينتشر بين الناس ليسبب مرضاً شديداً  
مثل:
  - ✓ المتلازمة التنفسية الحادة الوخيمة (SARS) والتي استجدت عام ٢٠٠٢.
  - ✓ متلازمة الشرق الأوسط التنفسية (MERS) والتي استجدت عام ٢٠١٢.
  - ✓ فيروس الكورونا الجديد (٢٠١٩) والتي استجدت عام ٢٠١٩.

# Coronaviruses

- هي فيروسات متعددة الأشكال، تنتمي إلى عائلة فيروسات RNA ذات المحفظة، ذات RNA مفرد الجديلة حلزوني الشكل، بقطر بين (١٠٠-١٦٠) نانومتر.
- ذات محفظة بروتينية، تتواجد بشكل واسع في الطبيعة.
- الاسم مشتق من مظهر الفيروس الشبيه بالتاج الناتج عن النتوءات الشبيهة برأس الم ضرب التي ترصع سطح المحفظة.

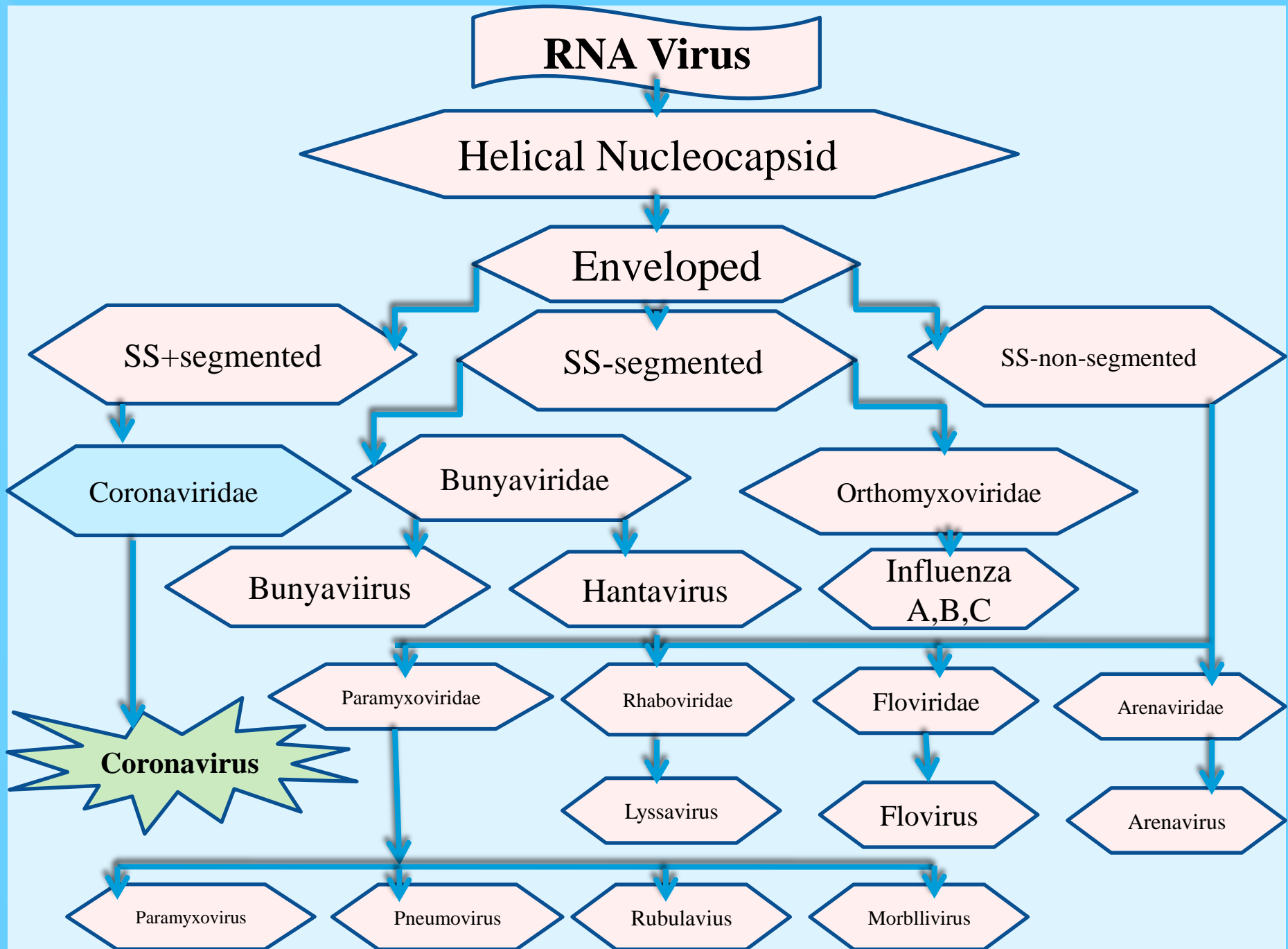


# ڤيروس كورونا الجديد (٢٠١٩)

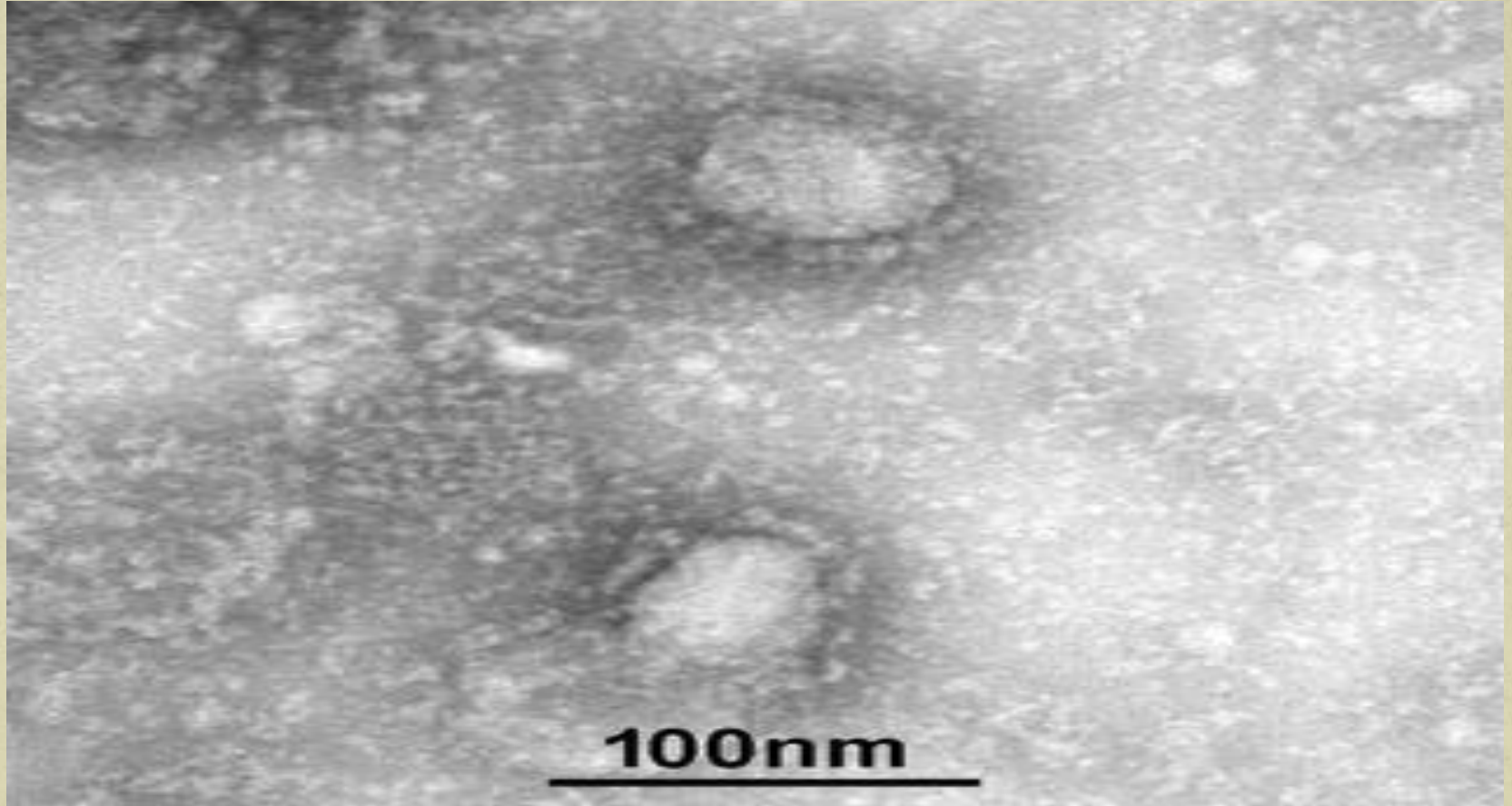
هو زمرة جديدة من فيروسات الكورونا التي تم تشخيصها لدى البشر .  
الڤيروس الجديد أصاب الناس المتواجدين مسبقاً في مدينة ووهان الصينية  
حيث بدأ المرض بالظهور .

أول ظهور للڤيروس بتاريخ ٣١/١٢/٢٠١٩ لدى زوار سوق لبيع الحيوانات  
البرية والبحرية .

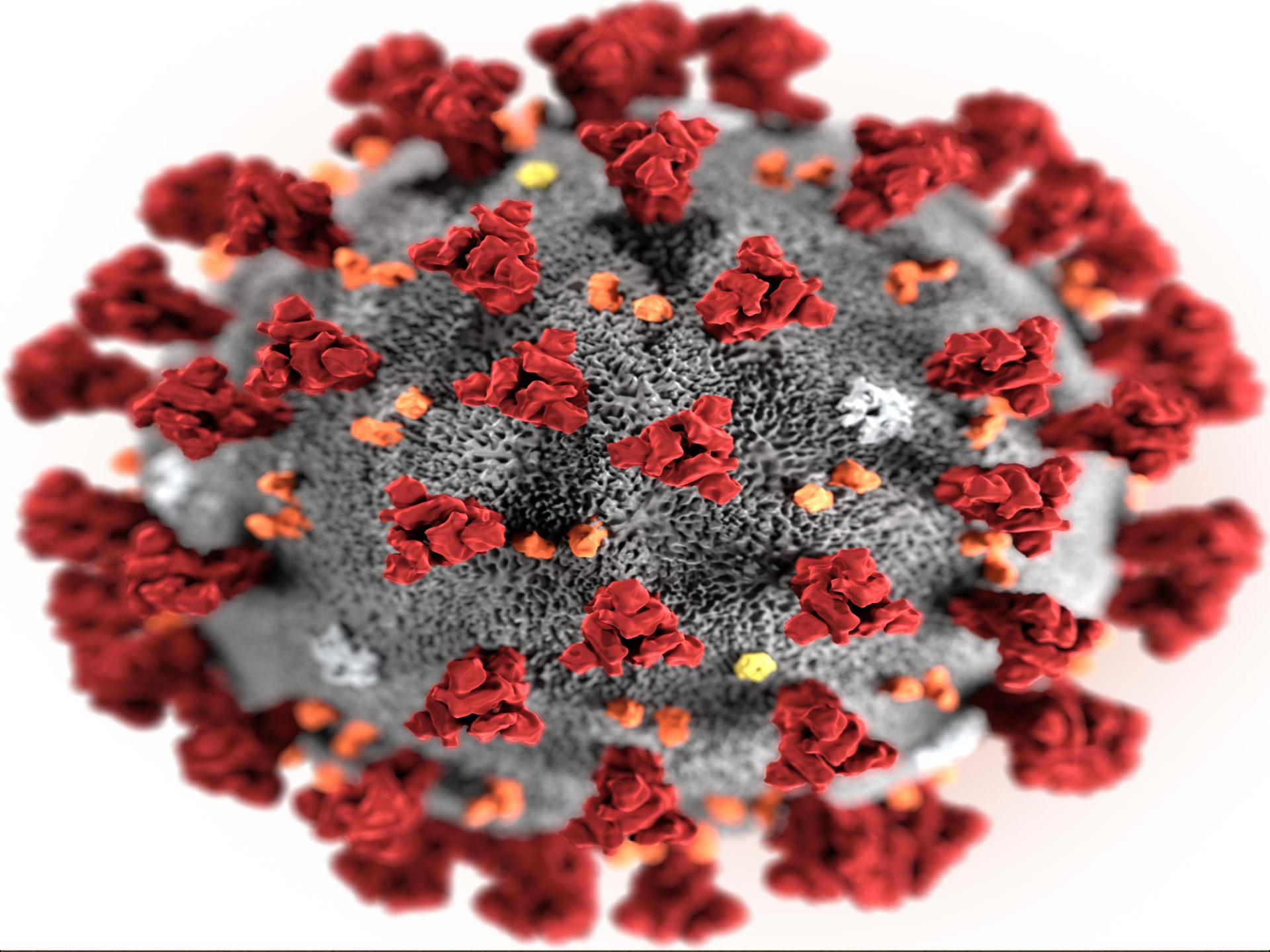
هناك الكثير مما يجب معرفته عن كيفية سراية الڤيروس وشدة عدواه وإمراضيته  
ومظاهر أخرى متعلقة به والاستقصاءات جارية بهذا الخصوص .



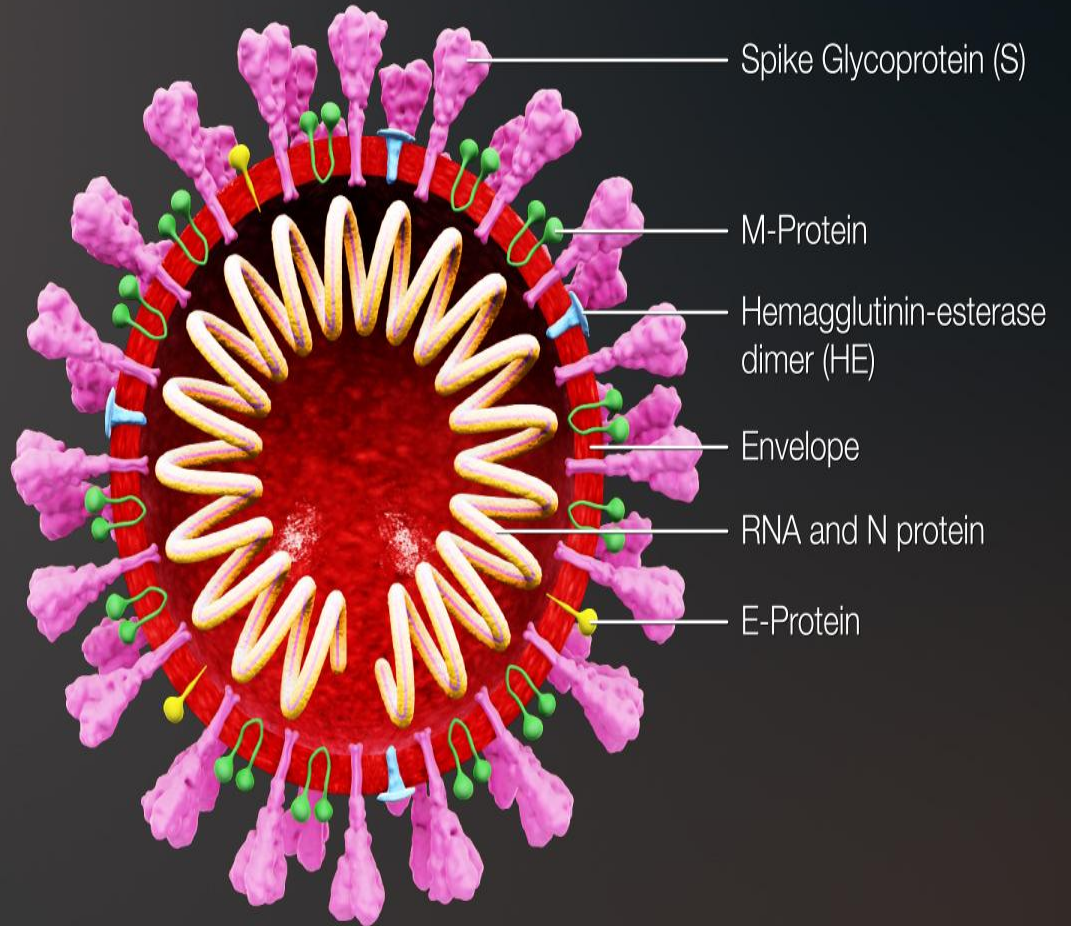
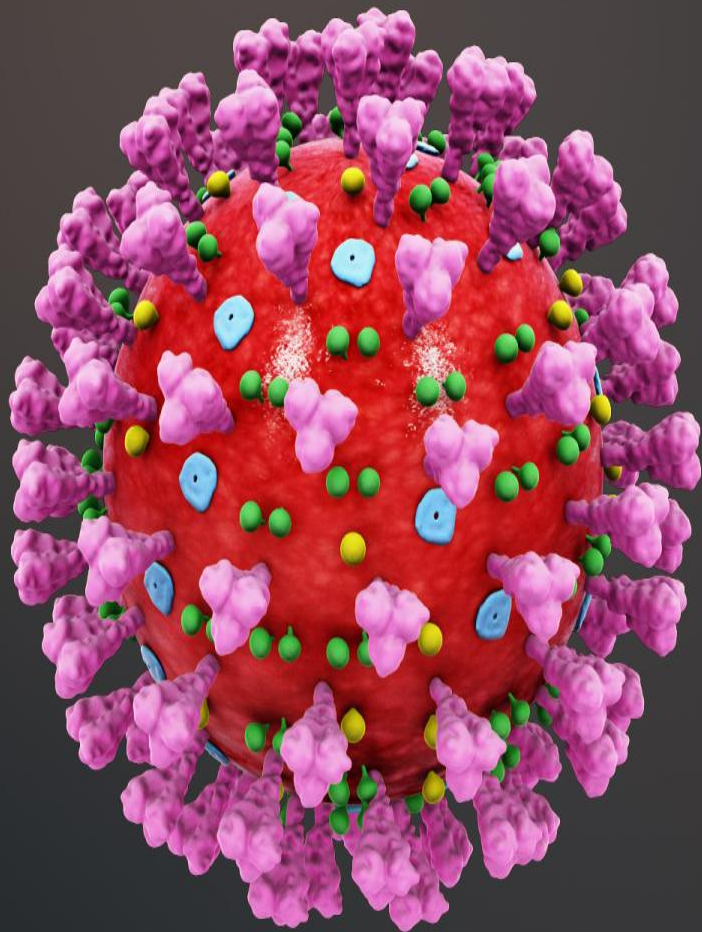
# صورة تشخيصية لفيروس كورونا - ٢٠١٩











Spike Glycoprotein (S)

M-Protein

Hemagglutinin-esterase dimer (HE)

Envelope

RNA and N protein

E-Protein



# طرق سراية المرض

- توجد بينات كبيرة على إمكانية سراية الفيروس من شخص لآخر في المجتمع و مؤسسات الرعاية الصحية، وهو سريع السراية، حيث سجلت إصابات في العديد من الدول في آسيا وخارجها.
- بينت التقارير الأولية أن معظم الحالات كانت على تماس مع حيوانات بحرية وحيوانات برية حية في السوق بمدينة ووهان الصينية مما يدل على المصدر الحيواني للعدوى. مع ذلك تم الإبلاغ عن حالات انتقل فيها الفيروس من شخص لآخر والاستقصاءات جارية حالياً للتأكد من ووصف طريقة السراية من المصدر الحيواني والسراية من شخص لآخر.
- تتم السراية من شخص لآخر عن طريق التماس المباشر مع المرضى ومن خلال القطيرات التنفسية والضباب (نوى القطيرات) الناجمة عن السعال والعطاس كذلك التماس مع الأشياء والسطوح الملوثة بها، كما هو الحال مع العدوى بفيروسات الكورونا الأخرى. تنتشر القطيرات لمسافة ٩١-١٨٠ سم .

# المعرضون لخطر الإصابة بالمرض

الناس الذين يعيشون في مناطق موبوءة أو يسافرون إليها والذين كانوا على تماس مع مرضى هم معرضون لخطر مرتفع للإصابة بالمرض. الناس الذين يعانون من أمراض مزمنة مثل:

أمراض القلب.

أمراض الجهاز التنفسي المزمنة.

قصور الكبد والكلية.

الأمراض الاستقلابية بما فيها السكري.

المصابين بنقص المناعة الدوائي أو المرضي كالايدز.

إضافة للكهول بعمر فوق ال(٦٥) سنة....

هم الأكثر عرضة للإصابة بالمرض الشديد واختلاطاته.



# الوقاية من المرض

## لا يوجد حالياً لقاح ضد المرض.

تتضمن الإجراءات الوقائية حسب توصيات منظمة الصحة العالمية:

- إجراءات الصحة التنفسية كتغطية الفم والأنف بالمحارم الورقية أو بالمرفق عند السعال والعطاس، ورمي المنديل مباشرة في الحاوية بعد استخدامه.
- تكرار غسل اليدين بالماء والصابون أو الفرك بمطهر كحولي، خاصة بعد التماس المباشر مع المرضى والبيئة المحيطة بهم.
- تجنب التماس المباشر مع المرضى بعدوى تنفسية حادة.
- الابتعاد عن التماس المباشر مع الحيوانات الحية أو الميتة في المناطق الموبوءة.
- عند الشكوى من الأعراض التنفسية الموحية بالمرض مراجعة أقرب مؤسسة طبية باكراً.
- ارتداء وسائل الوقاية الفردية كالكمامة عند رعاية المرضى بعدوى تنفسية.



## احم نفسك والآخرين من الإصابة بالمرض اغسل يديك

- بعد السعال والعطاس
- عند رعاية المريض
- قبل وأثناء وبعد تحضير الطعام
- قبل تناول الطعام
- بعد استخدام المراض
- عند اتساخ اليدين
- بعد التعامل مع الحيوانات وفضلاتها



## اغسل يديك

اغسل يديك بالماء والصابون  
عندما تكون ملوثة بشكل ظاهر.



إذا لم تكن يديك ملوثة بشكل ظاهر  
اغسلهم بالماء الجاري والصابون  
أو استخدم منظف الأيدي  
ذو الأساس الكحولي.

## اخفض خطر العدوى بفيروس كورونا



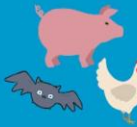
تّظف يديك بالماء والصابون  
أو افرك يديك بالكحول

غطّي الأنف والفم عند السعال والعطاس  
بقماش أو بالكوع المثنّي



ابتعد عن التماس الصميمي مع أي فرد  
يشكو من أعراض المرض الشبيه بالإنفلونزا

قم بطهي اللحمه والبيض جيداً



ابتعد عن التماس الغير محمي  
مع حيوانات المزرعة أو الحيوانات الأليفة

## احم نفسك من الإصابة بالمرض

الابتعاد عن الاختلاط الغير  
محمي مع المرضى  
[متضمناً لمس العينين  
والفم والانف]  
ومع حيوانات المزرعة أو  
الحيوانات الأليفة



## حماية الآخريين من الإصابة بالمرض

قم بتغطية الفم والأنف بالمحارم  
الورقية، أو الكم، أو المرفق عند  
السعال أو العطاس



قم برمي المحارم الورقية في  
حاوية مغلقة بعد الاستعمال

قم بغسيل اليدين بعد السعال أو العطاس  
وعند رعاية المريض



# الإجراءات المطلوبة في المعابر الحدودية

- يتم ملئ الاستمارة الخاصة بالمسافرين قبل دخولهم حرم المطار وإرسالها للمركز الحدودي للمتابعة.
- ترصد المرض عند القادمين من المناطق الموبوءة حيث يتم إحالة الحالات المشتبهة إلى المركز الصحي الحدودي ليتم فحص المرضى وإحالتهم للمؤسسة الصحية المختصة لاستقبال الحالات مع إبلاغ فوري لمديرية الصحة.
- بالنسبة للمخالطين وباقي المسافرين يتم أخذ عناوينهم المفصلة مع أرقام هواتفهم الخلوية، وترسل قائمة يومية إلى مديرية الصحة للمتابعة.



# متابعة المخالطين للحالات المحتملة والمؤكدة

- ❖ من الضروري تحديد ومتابعة المخالطين خلال ١٤ يوم من المخالطة الغير محمية لأي حالة مؤكدة أو محتملة أو مشتبهة.
- ❖ من الضروري أن يحدد المخالطين حركتهم وسفرهم ، يمكن للسلطة الصحية متابعتهم من خلال أفراد المنزل أو بالاتصال الهاتفي، أو بالزيارات المتكررة للتحقق من الأعراض السريرية.
- ❖ من الضروري إجراء الفحص المخبري لأي مخالط يصبح مريضاً وتنطبق أعراضه السريرية مع التعريف القياسي للحالة المشتبهة.
- ❖ بالنسبة للحجر لا توجد توصيات من قبل المنظمة لحجر المخالطين.

شكراً لإصغائكم